

# DirtBox

Manuel abrégé



**HERMES**  
REINIGUNGSSYSTEME



Pour une utilisation correcte et sûre, suivre ce manuel.  
Conserver pour une utilisation future !

# Table des matières

## Vue d'ensemble

HERMES DirtBox .....	p. 3
----------------------	------

## 1. Bassin de récupération

Montage .....	p. 4
---------------	------

## 2. Brancher la pompe à eaux usées

Mise en service .....	p. 5
-----------------------	------

## 3. DirtBox

Mise en service .....	p. 6
Mise en service - Remplacer le filtre intermédiaire/fin .....	p. 7
Juste avant la fin des travaux. ....	p. 8
Après utilisation - restitution du floculant .....	p. 8
Après utilisation - nettoyage du préfiltre principal .....	p. 8
Entretien et maintenance - Raccordement du tuyau d'eau avec pistolet manuel .....	p. 9
Entretien et maintenance - Vidange d'un réservoir de traitement des eaux usées partiellement rempli .....	p. 9
Entretien et maintenance - Nettoyage du préfiltre secondaire (eau propre / nettoyeur haute pression) .....	p. 9
Entretien et maintenance - Nettoyage du réservoir de traitement des eaux usées .....	p. 9
Entretien et maintenance - Rinçage et vidange du réservoir d'eau propre .....	p. 10


## Entreposage de l'équipement en hiver

DirtBox .....	p. 11
Tuyaux, enrouleurs et stockage antigel .....	p. 13

## Erreurs et causes

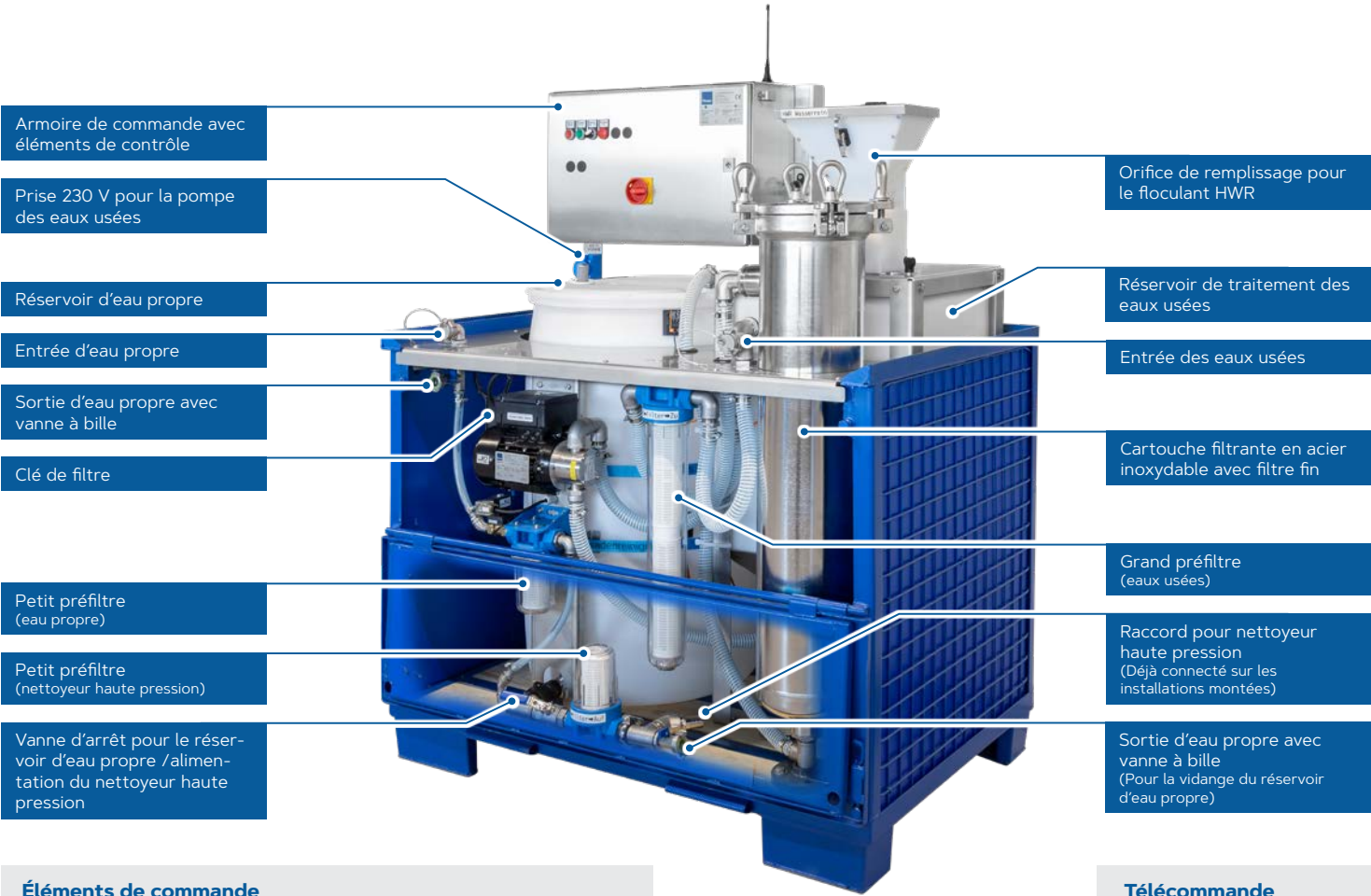
DirtBox et autres composants techniques .....	p. 14
---	-------

Données techniques .....	p. 15
--------------------------	-------

 Sous réserve de modifications techniques et d'erreurs.  
Les images peuvent varier.

# Vue d'ensemble

## HERMES DirtBox



Uniquement pour les modèles livrés avec une pompe des eaux usées 2.0.



Pour le contrôle de la pompe des eaux usées 2.0

### Trappes de maintenance

La DirtBox est équipée de deux trappes de maintenance permettant d'effectuer des travaux d'entretien. La trappe de maintenance supérieure et la trappe inférieure sont chacune sécurisées par deux verrous, qui doivent être déverrouillés avant l'ouverture.





# 1. Bassin de récupération

## Montage

### 1 Dérouler

Déroulez le bac de récupération et posez-le à plat devant la façade.



### 2 Mise en place

Soulevez et fixez les crochets de tension rapide des sangles afin de redresser les côtés du bassin de récupération.



### 3 Application du mastic d'étanchéité

Appliquez le mastic d'étanchéité sur la face extérieure du bac de récupération, du côté orienté vers la façade. Appuyez ensuite fermement contre la façade.



### 4 Installation du tapis d'aspiration

Placez le tapis d'aspiration dans le bac de récupération comme illustré. En cas de pente, positionnez-le toujours au point le plus bas. Le tuyau d'aspiration du tapis doit être raccordé au côté aspiration de la pompe des eaux usées → voir page suivante.



### 5 Ajout de HERMES HF-EX

Pour neutraliser la teneur en chlore de HERMES HF1 plus, ajoutez 250 ml de HF-EX par 100 m<sup>2</sup> de surface à nettoyer dans le(s) bac(s) de récupération.



## 2. Brancher la pompe à eaux usées

### Mise en service



#### Pompe des eaux usées

La DirtBox peut être utilisée avec la pompe des eaux usées 2.0 ou avec tous les modèles de la pompe des eaux usées Pro.

**Suivez d'abord les instructions du manuel d'utilisation fourni pour la mise en service de la pompe concernée.**

Conditions préalables aux étapes suivantes :

- ✓ Le tapis d'aspiration a été installé et le tuyau d'aspiration a été raccordé.
- ✓ Le tuyau d'aspiration a été connecté à la pompe des eaux usées.
- ✓ Le tuyau de sortie de la pompe a été raccordé.
- ✓ **Uniquement pour la pompe des eaux usées Pro :** Le bloc d'aspiration avec capteur est connecté au câble de signal de la pompe des eaux usées Pro.

1

#### Raccordement du côté pression à la DirtBox:

Raccordez le tuyau de pression avec un raccord GEKA à **l'entrée des eaux** usées de la DirtBox.



2

#### Branchement du câble d'alimentation 230 V

**ATTENTION : Utilisez uniquement la prise dédiée sur la DirtBox !**

L'utilisation d'une autre prise peut empêcher le contrôle de la pompe des eaux usées via la télécommande et entraîner un débordement du réservoir de traitement des eaux usées.

Une rallonge électrique ou un enrouleur de câble peut être utilisé pour la connexion en 230 V.



3a

#### Uniquement en cas d'utilisation de la pompe des eaux usées 2.0 :

##### Mise en marche de la pompe des eaux usées

Activation manuelle:  
1. Placez le sélecteur sur l'armoire de commande de la DirtBox sur „Manuel”.

2. Appuyez sur le bouton „Pompe des eaux usées” pour allumer ou éteindre la pompe.



3b

#### Uniquement en cas d'utilisation de la pompe des eaux usées 2.0 :

##### Télécommande:

1. Placez le sélecteur sur l'armoire de commande de la DirtBox sur „Télécommande”.

2. Appuyez sur le bouton de la télécommande pour allumer ou éteindre la pompe.



Détails: Voir le manuel d'utilisation de la pompe des eaux usées 2.0

4a

#### Uniquement en cas d'utilisation de la pompe des eaux usées Pro :

##### Mise en service automatique :

En branchant le câble d'alimentation, la pompe est immédiatement activée et entièrement fonctionnelle. Aucune autre action **n'est** requise. La LED „Prêt” indique que la pompe est opérationnelle.

La pompe démarre et s'arrête **AUTOMATIQUEMENT** en fonction du besoin en eau.

- i** Détection automatique du niveau d'eau: Le capteur du bloc d'aspiration détecte le niveau d'eau dans le bac de récupération. La pompe démarre l'aspiration dès qu'un certain niveau d'eau est atteint.



Détails: Voir le manuel d'utilisation de la pompe des eaux usées Pro.

4b

#### Uniquement en cas d'utilisation de la pompe des eaux usées Pro :

##### Alternative : Commande manuelle

La pompe des eaux usées peut être activée manuellement en appuyant sur le bouton „Fonctionnement 3 min”. Lorsque ce bouton est activé, la pompe fonctionne pendant 3 minutes, puis s'arrête automatiquement.

Cette option est utile si le bloc d'aspiration ne peut pas être utilisé ou installé pour une raison quelconque.

Le processus de pompage peut être interrompu à tout moment en appuyant de nouveau sur le bouton avant la fin des 3 minutes.





## 3. DirtBox

### Mise en service

#### 1 Branchement du câble d'alimentation 230 V

Une rallonge électrique ou un enrouleur de câble peut être utilisé pour la connexion en 230 V.

**Attention :** Lors de l'utilisation d'un enrouleur de câble, toujours le dérouler complètement pour éviter toute surchauffe.



#### 2 Mise en marche

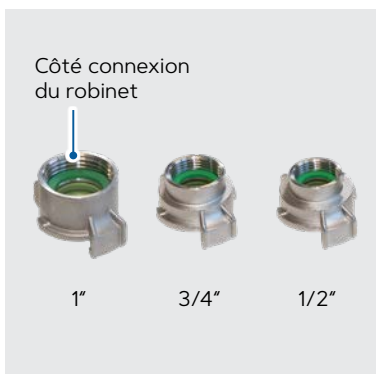
Pour allumer l'appareil, actionnez l'interrupteur principal sur l'armoire de commande.



#### 3 Raccordement du tuyau d'eau propre: Branchement au réseau domestique

Raccordez le tuyau d'eau 3/4" (enrouleur de tuyau large) à l'alimentation domestique à l'aide de l'un des adaptateurs GEKA fournis.

**Ne pas encore ouvrir l'alimentation en eau!**



#### 4 Raccordement du tuyau d'eau propre: Connexion à la DirtBox

Raccordez le tuyau venant du réseau domestique au raccord GEKA prévu sur la DirtBox.

**Ouvrez ensuite l'alimentation en eau du réseau domestique.**



#### 5 Remplissage du floculant HWR

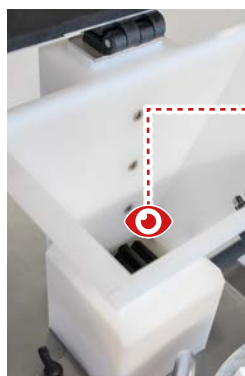
Ouvrir le couvercle de l'orifice de remplissage.

Verser le floculant dans l'orifice jusqu'à environ la moitié du réservoir.



**Attention :**

Ne pas introduire les mains dans l'ouverture – risque de blessure !



#### 6 Raccordement de la pompe des eaux usées

Assurez-vous que la pompe des eaux usées est correctement raccordée (voir page 5).

Le côté pression de la pompe des eaux usées doit être connecté à l'entrée des eaux usées de la DirtBox.



## Mise en service - Remplacer le filtre intermédiaire/fin

### 7a Remplacement du filtre fin

Avant la première mise en service et lorsque le filtre est plein, un nouveau filtre fin doit être inséré dans la cartouche filtrante.

Pendant le fonctionnement, si le filtre fin est saturé, le bouton «Filtre plein - Confirmer» s'allume. Dans ce cas, suivez d'abord les étapes 7b à 7g, puis appuyez sur le bouton.

Le système reprend alors le cycle de traitement à l'endroit où il s'était arrêté.



### 7b Ouverture de la cartouche filtrante

Desserrez les 4 boulons situés sur le couvercle de la cartouche filtrante.



### 7c Déverrouillage de la sécurité

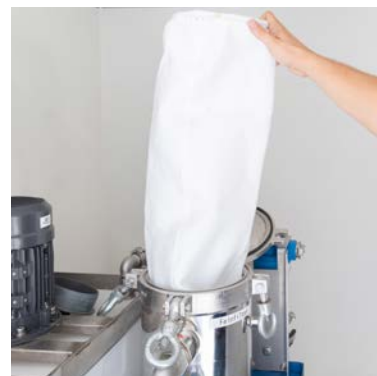
Tirez vers le haut la sécurité du filtre à l'aide de la poignée métallique.



### 7d Remplacement du filtre fin

Retirez l'ancien élément filtrant. Insérez un nouvel élément filtrant à sa place.

Assurez-vous que l'anneau du filtre est correctement positionné dans la rainure. Si nécessaire, ajustez-le manuellement pour un bon alignement.



### 7e Insérer l'anneau du filtre dans la rainure

L'anneau du filtre doit être uniformément positionné dans la rainure.



### 7f Insertion de la sécurité

Insérez la sécurité comme illustré.

**Attention :**  
Le joint noir doit être parfaitement positionné dans la rainure en acier inoxydable !



### 7g Fermeture de la cartouche filtrante

Serrez uniformément et fermement les 4 boulons. Si nécessaire, utilisez un outil pour un serrage optimal. Serrez toujours en alternance (côtés opposés) afin d'assurer une étanchéité uniforme du joint dans le couvercle.



### 7h Filtre plein - Confirmer

Si l'élément filtrant a été remplacé pendant le fonctionnement et que le bouton «Filtre plein - Confirmer» est allumé, appuyez maintenant sur ce bouton.

Le système reprendra alors le cycle de traitement à l'endroit où il s'était arrêté.



## 8 Système prêt à l'utilisation

La DirtBox est maintenant opérationnelle. Le traitement des eaux usées démarre automatiquement dès qu'un certain niveau d'eau est atteint dans le réservoir de traitement. Un cycle de traitement dure environ 4 à 6 minutes.

## 3. DirtBox

### Juste avant la fin des travaux

#### **i** Astuce : Arrêter l'alimentation en eau propre à l'avance

Si seulement une petite surface d'environ 50 m<sup>2</sup> reste à nettoyer et que le réservoir d'eau propre est rempli à plus de 50 %, il est recommandé de fermer l'alimentation en eau au niveau du raccord domestique.

L'eau restante dans le système est généralement suffisante pour terminer le nettoyage.

Cela permet de vider progressivement le réservoir, facilite le transport et réduit le poids de la remorque.

### Après utilisation: Restitution du floculant et nettoyage du préfiltre

#### **1a** Élimination immédiate de l'excédent de floculant (HWR)

**ATTENTION : Le floculant peut s'agglomérer en présence d'humidité, ce qui risque d'endommager le système.**

**Il est donc essentiel de retirer immédiatement l'excédent après utilisation.**



#### **1b** Desserrer les deux écrous à ailettes



#### **1c** Restitution du floculant

1. Poussez le mécanisme de déverrouillage du connecteur à l'arrière vers le haut.
2. Déconnectez le connecteur.
3. Retirez l'orifice de remplissage par le haut.
4. Versez l'excédent de floculant du réservoir dans un seau.



#### **2a** Nettoyage de l'élément filtrant du préfiltre (grand)

Lorsque nécessaire et à la fin de chaque journée de travail.

Ouvrez le couvercle supérieur de la DirtBox. Utilisez la clé fournie pour ouvrir le filtre et retirez-le vers le bas.



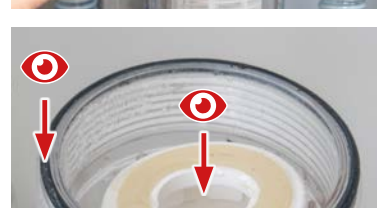
#### **2b** Ouverture et nettoyage de l'élément filtrant

Ouvrez le filtre avec la clé fournie et retirez-le vers le bas.

Rincez l'élément filtrant à l'eau propre.

Lors de l'insertion du filtre, assurez-vous que l'ouverture du filtre est orientée vers le haut et que le joint est correctement positionné.

Serrez fermement le filtre avec la clé fournie.



#### **i** L'élément filtrant est une pièce d'usure et doit être remplacé régulièrement.





### Raccordement du tuyau d'eau avec pistolet manuel

Pour nettoyer les accessoires, vous pouvez raccorder le tuyau de 3,5 m fourni avec un pistolet manuel.

Ouvrez le couvercle supérieur de la DirtBox et raccordez le tuyau avec un raccord GEKA à la vanne à bille pour l'eau propre.



### Vidange d'un réservoir de traitement des eaux usées partiellement rempli

1. Raccordez le tuyau d'eau avec un raccord GEKA à l'entrée pour l'eau propre.

2. Connectez l'autre extrémité du tuyau à l'entrée des eaux usées.



3. Ouvrir la vanne à bille de l'alimentation en eau propre.

L'eau s'écoule dans le réservoir de traitement.

Dès qu'un niveau suffisant est atteint, le traitement démarre.

Fermeture de l'entrée (3) immédiatement après le début du traitement.



### Nettoyage de l'élément filtrant du préfiltre pour eau propre et/ou du préfiltre pour nettoyeur haute pression

Nettoyez le filtre si nécessaire: Utilisez la clé fournie pour ouvrir le filtre et le retirer.



Rincez l'élément filtrant à l'eau propre.

Lors de l'insertion, assurez-vous que l'ouverture de l'élément filtrant est orientée vers le haut et que le joint est correctement positionné.

Serrez fermement l'élément filtrant avec la clé fournie.



### Nettoyage du réservoir de traitement des eaux usées

Lorsque l'orifice de remplissage est retiré, le réservoir de traitement des eaux usées peut être facilement nettoyé à l'aide d'une brosse ou d'un outil similaire.

Avant cela, suivez les étapes 1b-1c „Après utilisation” à la page 8.



Après le nettoyage:

L'eau du réservoir de traitement des eaux usées peut être vidangée.

Sous le réservoir, vous trouverez un raccord GEKA avec vanne d'arrêt.

Connectez-y l'un des tuyaux d'eau fournis pour vider l'eau.

Cette eau doit ensuite être collectée et éliminée correctement.



### 3. DirtBox

#### Entretien et maintenance – Rinçage et vidange du réservoir d'eau propre

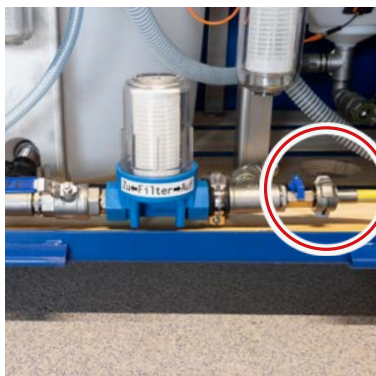
- 1** En cas de besoin de rinçage: Dévissez le robinet de ventilation et rincez le réservoir d'eau propre, par exemple, avec la douche manuelle fournie.



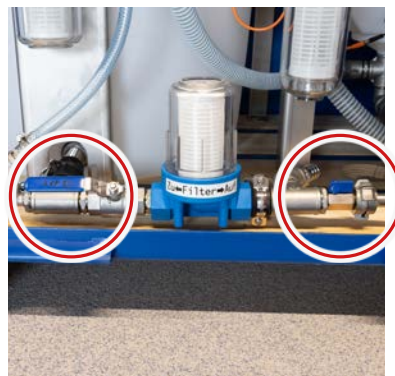
- 2** Ouvrir le couvercle inférieur de la DirtBox.



- 3** Raccorder le tuyau d'eau sous le réservoir d'eau propre.



- 4** Ouvrir la vanne à bille. Si elle n'est pas ouverte, ouvrir la vanne d'arrêt. Vidanger l'eau et l'éliminer correctement si nécessaire.



- 5** Une fois terminé, fermer la vanne à bille et retirer le tuyau d'eau.



# Stockage de l'équipement en hiver

## DirtBox

1

### Nettoyage de tous les filtres de la DirtBox

Tous les filtres et éléments filtrants doivent être nettoyés. Les éléments filtrants ne doivent pas être réutilisés.



#### Informations générales:

1. Jeter tous les éléments filtrants à la fin de la saison de nettoyage.
2. Avant le début de la nouvelle saison de nettoyage (en fonction des conditions climatiques), insérer de nouveaux éléments filtrants et fermer hermétiquement les boîtiers de filtres.

## Filtre fin pour cartouche filtrante en acier inoxydable



1.1 Desserrer l'écrou à ailettes du filtre fin.



1.2 Tirer vers le haut la sécurité de l'élément filtrant à l'aide de la poignée métallique.



1.3 Retirer l'élément filtrant. Laisser la cartouche filtrante en acier inoxydable ouverte pour sécher.



Jeter le filtre et ne le remplacer qu'immédiatement avant la prochaine utilisation de l'équipement.

## Préfiltre pour eaux usées (grand)

1.4 Ouvrir le couvercle supérieur de la DirtBox.



1.5 Ouvrir le filtre du préfiltre grand avec la clé fournie et retirer l'élément filtrant. Nettoyez le boîtier du filtre, laissez-le sécher et reserrer le couvercle.



## Préfiltre pour eau propre (petit)

1.6 Ouvrir le couvercle inférieur de la DirtBox.



1.7 Ouvrir le filtre avec la clé fournie et retirer l'élément filtrant. Nettoyez le boîtier du filtre, laissez-le sécher et reserrer le couvercle.



## Préfiltre pour nettoyeur haute pression (petit)

1.8. Ouvrir le couvercle inférieur de la DirtBox.



1.9 Ouvrir le filtre avec la clé fournie et retirer l'élément filtrant. Nettoyez le boîtier du filtre, laissez-le sécher et reserrer le couvercle.



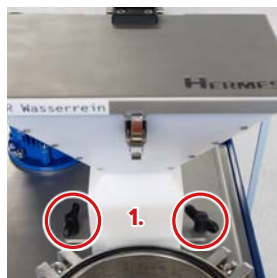


# Stockage de l'équipement en hiver

## DirtBox

### 2 Vidange et contrôle de la doseur de produit de séparation pour les résidus

Tout résidu de produit de séparation doit être complètement éliminé!



2.1 Desserrer l'écrou à ailettes.



2.2 Pousser le mécanisme de déverrouillage vers le haut et déconnecter le connecteur.



2.3 Retirer complètement l'orifice de remplissage par le haut.



2.4 Éliminer doucement l'excédent de produit de séparation à l'aide d'un outil tel qu'un tournevis ou autre, et l'éliminer correctement.

### 3 Vidange et contrôle du réservoir de traitement des eaux usées pour les résidus

Laissez le réservoir ouvert pour l'aération, conformément aux étapes 3.1 à 3.2!

3.1 Retirer le doseur de produit de séparation de l'ouverture du réservoir de traitement des eaux usées (Voir étapes 2.1 à 2.3).

Nettoyez le réservoir avec une brosse ou un balai, puis rincez-le.



3.2 Sous le réservoir, vous trouverez un raccord GEKA avec vanne à bille.

Vous pouvez y connecter un tuyau d'eau pour vidanger l'eau.

Cette eau doit ensuite être collectée et éliminée correctement.



### 4 Vidange du réservoir d'eau propre de 200 litres

Laissez le réservoir ouvert pour l'aération, conformément aux étapes 4.1 à 4.5!



4.1 Déconnecter le raccord GEKA du tuyau d'alimentation.



4.2 Dévisser l'orifice de remplissage.



4.3. Ouvrir le couvercle inférieur de la DirtBox.



4.4 Raccorder le tuyau d'eau à la sortie d'eau propre avec vanne à bille, sous le réservoir d'eau propre.



4.5 Ouvrir la vanne à bille, vidanger l'eau et l'éliminer correctement si nécessaire. Une fois la vidange terminée, fermer la vanne à bille et retirer le tuyau d'eau.

# Stockage de l'équipement en hiver

## Tuyaux, enrouleurs de tuyaux et stockage antigel

### 5 Vidange de tous les tuyaux et enrouleurs de tuyaux

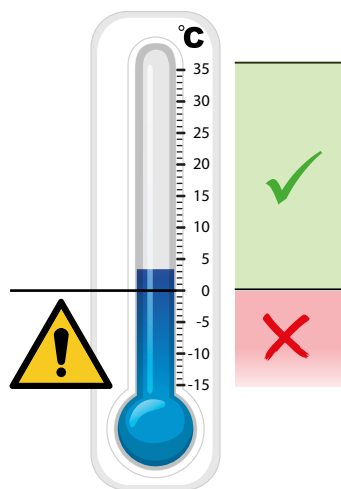
Vidanger l'eau de tous les tuyaux et enrouleurs de tuyaux. Astuce : Utilisez de l'air comprimé d'un compresseur pour souffler les résidus hors des tuyaux.



### 6 Stockage antigel ou utilisation d'un dispositif antigel

Idéalement, garez la remorque dans un endroit à l'abri du gel, comme un garage.

Si cela n'est pas possible, utilisez un dispositif antigel. Important: Une alimentation électrique continue doit être disponible pour le chauffage, afin qu'il puisse s'allumer et s'éteindre automatiquement par temps froid, et ainsi prévenir les dommages dus au gel.



1. SOIT



GARAGE OU  
HALLES À L'ABRI  
DU GEL

2. OU



DISPOSITIF  
ANTIGEL  
ÉLECTRONIQUE

# Erreurs et causes

## DirtBox et autres composants techniques

### Problème

### Cause et solution

L'eau propre ne s'écoule pas dans le réservoir d'eau propre

**Vérifier le raccordement domestique**

-> Le robinet d'eau propre est-il ouvert ? L'eau arrive-t-elle correctement ?

**Connexion électrique 230 V interrompue**

-> Vérifier la connexion électrique de la DirtBox, voir p. 6.

**DirtBox éteinte**

-> Allumer la DirtBox, voir p. 6.

**Le filtre du petit préfiltre est installé avec l'ouverture vers le bas**

-> Installer le filtre avec l'ouverture vers le haut, voir p. 9.

La conduite d'eau propre depuis l'installation domestique ne peut pas être déconnectée de la DirtBox, même si le robinet est fermé

**La pression dans la conduite d'eau propre est trop élevée**

-> Connecter un tuyau avec une douchette au raccord d'eau propre de la DirtBox, voir p. 9.

En actionnant la douchette, la pression dans la conduite sera réduite.

Le traitement des eaux usées ne démarre pas

**Connexion électrique 230 V interrompue**

-> Vérifier la connexion électrique de la DirtBox, voir p. 6.

**DirtBox éteinte**

-> Allumer la DirtBox, voir p. 6.

**Le réservoir d'eau propre contient trop d'eau**

-> Vider de l'eau du réservoir d'eau propre, voir p. 10.

**Le réservoir de traitement des eaux usées contient trop peu d'eau**

-> Vérifier le niveau d'eau. Si le niveau est trop bas, attendre qu'il augmente. L'eau doit atteindre le capteur interne du réservoir.

Alternativement, ajouter manuellement de l'eau pour atteindre le niveau suffisant, voir p. 9  
« Vidange d'un réservoir de traitement des eaux usées partiellement rempli ».

Le traitement des eaux usées est lent ou inefficace

**Le floculant HWR est absent**

-> Ajouter du floculant, voir p. 6.

**Le grand préfiltre est obstrué**

-> Nettoyer le grand préfiltre, voir p. 10.

**Le filtre fin dans la cartouche filtrante en inox est obstrué**

-> Remplacer le filtre fin, voir p. 8.

**La pompe de la DirtBox est défectueuse**

-> Contacter le service technique : +49 2723 92852-15

Le traitement des eaux usées fonctionne alors que le réservoir est vide

**Les parois internes du réservoir de traitement des eaux usées sont trop sales, empêchant le capteur de niveau d'eau de fonctionner correctement**

-> Nettoyer l'intérieur du réservoir de traitement des eaux usées, voir p. 9.

Le réservoir de traitement des eaux usées déborde

**La pompe à eaux usées n'est pas branchée sur la prise prévue et fonctionne en continu**

-> Brancher la pompe à eaux usées sur la bonne prise, voir p. 5.

-> Si nécessaire, vider une partie de l'eau du réservoir d'eau propre pour laisser suffisamment de place à l'eau traitée, voir p. 10.

**Les parois internes du réservoir de traitement des eaux usées sont trop sales, empêchant le capteur de niveau d'eau de fonctionner correctement**

-> Nettoyer l'intérieur du réservoir de traitement des eaux usées, voir p. 9.

Le contrôle de la pompe à eaux usées 2.0 avec la télécommande ne fonctionne pas

**Connexion électrique 230 V interrompue**

-> Vérifier la connexion électrique de la DirtBox.

-> Vérifier l'alimentation électrique de la prise de connexion de la DirtBox.

**Le sélecteur sur l'armoire électrique de la DirtBox est en mode « Manuel »**

-> Régler l'interrupteur sur « Télécommande », voir p. 5.

**Distance trop grande (max. 300 m)**

-> Réduire la distance ou utiliser le contrôle manuel, voir p. 5.

**Piles de la télécommande vides**

-> Remplacer les piles.

**De l'eau est entrée dans la télécommande**

-> Retirer immédiatement les piles et laisser sécher la télécommande. En attendant, utiliser le contrôle manuel, voir p. 5.

**Télécommande défectueuse**

-> Remplacer la télécommande.

**Le contrôle ne fonctionne toujours pas après vérification des points mentionnés**

-> Il y a un défaut technique.

-> Contacter le service technique : +49 2723 92852-15.



Type	DirtBox
Capacité de traitement	500 ltr/std
Poids à vide	215 kg
Tension de fonctionnement	230V/50Hz
Puissance de raccordement	16A
<hr/>	
Volume du réservoir	
Eau propre	200 ltr
Traitement	100 ltr

BEST QUALITY

MADE IN GERMANY



**HERMES Reinigungssysteme GmbH**

Müsener Straße 26  
57399 Kirchhundem  
Allemagne

Téléphone +49 2723 688 065  
Télécopieur +49 2723 687 094

[info@hermes-reinigungssysteme.de](mailto:info@hermes-reinigungssysteme.de)  
[www.hermes-reinigungssysteme.de](http://www.hermes-reinigungssysteme.de)